

LOKAAL HITTEPLAN GEMEENTE BUNNIK

VERSIE 1.0 - JULI 2024

Inhoudsopgave

1.1 Inleiding	1
1.2 Hoe is het hitteplan tot stand gekomen?	2
1.3 Doelstellingen hitteplan	5
1.4 Hoe ziet het lokale hitteplan eruit?	5
2.0. Lokaal hitteplan	7
2.1. Basisregels RIVM	7
2.2. Voorbereidingsfase	9
2.3. Voorwaarschuwingsfase	12
2.4. Waarschuwingsfase	14
2.5. Monitoring en evaluatie	16
2.6. Kosten en mogelijke verdere uitbreiding plan	18
3.0 Praktische informatie	19
3.1. Inhoud communicatieberichten:	19



1 Introductie

1.1 Inleiding

Door klimaatverandering wordt het steeds warmer in Nederland. De afgelopen jaren zijn er meerdere hittestress records gesneuveld. Tijdens hete perioden heeft een groot deel van de mensen last van hittestress en dit kan zelfs leiden tot sterfte. Uit gegevens van het onderzoek van Nature Medicine¹ blijkt dat in de zomer van 2022 in Nederland 489 hittedoden zijn geregistreerd. Ouderen zijn een extra kwetsbare groep voor hittestress. Het optreden van hittestress en de daarmee gepaard gaande problemen (waaronder bovengenoemde oversterfte) zullen in de toekomst alleen maar toenemen door klimaatverandering, vergrijzing en het langer zelfstandig thuis wonen van ouderen. Omdat ouderen een grote demografische groep vormen in de gemeente Bunnik, is ervoor gekozen om het lokale hitteplan in eerste instantie voornamelijk op deze kwetsbare groep te richten. Dit plan kan in de komende jaren verder worden uitgebreid naar andere kwetsbare doelgroepen, zoals jonge kinderen, chronisch zieken, dak- en thuislozen en sporters.

Gemeenten kunnen bijdragen aan de preventie van hittestress door maatregelen te nemen in de openbare leefomgeving en deze klimaatbestendig te maken voor de toekomst en door het opstellen van een lokaal hitteplan. Het lokaal hitteplan is een nadere uitwerking van het Nationaal Hitteplan. Het Nationaal Hitteplan is een waarschuwingssysteem. Het RIVM informeert organisaties en (zorg)professionals en mantelzorgers over de verwachte hitte. Zij kunnen daar rekening mee houden in de ondersteuning van en omgang met kwetsbare groepen. Op deze manier kunnen ongemakken en gezondheidsproblemen door hitte verminderd en waar mogelijk voorkomen worden.

In een lokaal hitteplan worden de lokale afspraken en verantwoordelijkheden vastgelegd van sociaal maatschappelijke partners tijdens een periode van hitte. Het plan richt zich op de voor hitte meest kwetsbare mensen: ouderen (vooral 75+'ers), mensen met een chronische aandoening, eenzaam, (zeer) jonge kinderen en mensen met overgewicht. De versie die nu voor u ligt richt zich voornamelijk op ouderen. Het plan heeft als doel de individuele verzorgers, professionals, zorginstellingen en maatschappelijke organisaties die met ouderen te maken hebben te ondersteunen in het nemen van de juiste acties tijdens perioden van hitte. Het document helpt professionals bij het verkrijgen van achtergrondinformatie en bij de uitvoering van hun taken tijdens een hitteperiode. De maatregelen die genomen kunnen worden om de openbare leefomgeving hittebestendig in te richten voor de toekomst worden in het hitteplan buiten beschouwing gelaten, doelen en afspraken hierover zullen verder uitgewerkt worden in een nader op te stellen klimaatadaptatieplan.

¹[Heat-related mortality in Europe during the summer of 2022 | Nature Medicine](#)

1.2 Hoe is het hitteplan tot stand gekomen?

Voor u ligt het lokaal hitteplan van de gemeente Bunnik. Tijdens het startoverleg samen met de partners is het proces toegelicht en zijn de belangrijkste knelpunten voor de gemeente geïnventariseerd. Tegelijk met de uitnodiging is een concept hitteplan van de buurgemeente Houten meegestuurd als impressie wat een hitteplan inhoudt. Het plan is vastgesteld op 9 juli 2024 door het college.

Om te komen tot een lokaal hitteplan dat zowel aansluit bij het Nationaal Hitteplan als bij de gemeente Bunnik zijn de volgende partners bij het proces betrokken geweest:

- GGD regio Utrecht*
- Het Rode Kruis*
- EHBO Bunnik e/o
- Stichting Welzijn Ouderen Odijk
- Woonzorgcentra*

*: niet aanwezig bij de startbijeenkomst, wel betrokken.

Opstellen eerste versie hitteplan

Tijdens de bijeenkomst zijn samen met de aanwezige partners de bouwstenen geformuleerd voor het lokaal hitteplan. Daarbij lag de nadruk op het formuleren van acties en het bepalen van de rollen en verantwoordelijkheden van alle betrokken partners. Er is geïnventariseerd welke factoren volgens de partners bijdragen aan kwetsbaarheid van ouderen voor hittestress in de gemeente Bunnik. Ook is er gekeken welke maatregelen verder nog passend zijn om hittestress zo veel mogelijk te voorkomen. Deze input is meegenomen in het plan.

Evaluatie

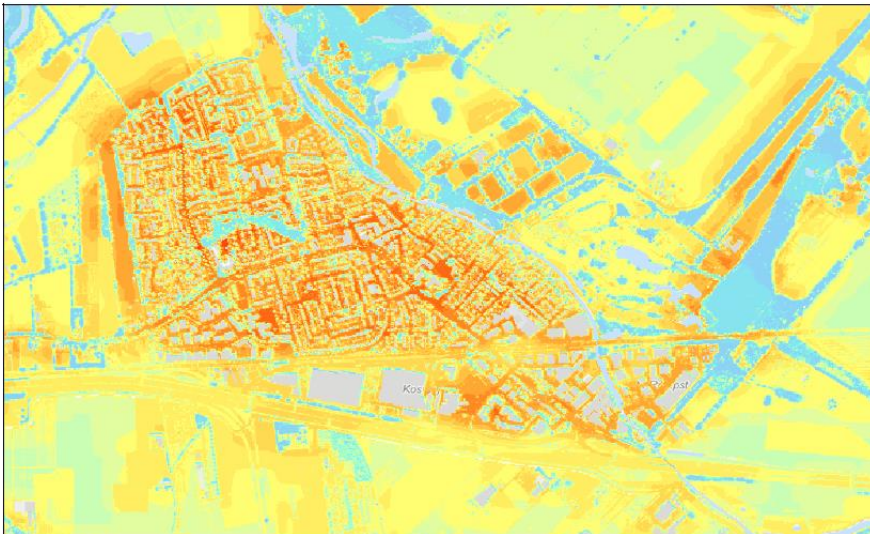
We zijn ons ervan bewust dat deze eerste versie nog niet alle risico's en mogelijke partners in beeld heeft. Na de zomerperiode van 2024 wordt het proces en de werking van het lokaal hitteplan geëvalueerd. Deze evaluatie is onderdeel van de jaarlijkse cyclus van het lokaal hitteplan (evaluatiefase). Met deze evaluatie wordt samen met de lokale partners geïnventariseerd hoe het lokaal hitteplan gedurende de zomermaanden gefunctioneerd heeft en wat er verbeterd kan worden voor het komende jaar. Er zal hierbij ook worden bekeken of we nog partners missen die we graag willen betrekken bij het plan.

Beeld van de gemeente Bunnik

De gemeente Bunnik bestaat zowel uit stedelijk als landelijk gebied en heeft rond de 16.000 inwoners. In de kern Bunnik wonen de meeste inwoners, namelijk 7.315. In de kern Odijk zijn dit er 6.080 en in de kern Werkhoven 2.630. Van hen zijn ongeveer 3.634 boven de 65 jaar. Naar verwachting stijgt dit aantal de komende jaren. (bron: CBS, 2023).

De gemeente heeft besloten dit hitteplan in eerste instantie op de doelgroep ouderen te richten omdat dit de grootste groep kwetsbare inwoners is binnen de gemeente. Het hitteplan kan de komende jaren verder uitgebreid worden naar andere doelgroepen zoals jonge kinderen, chronisch zieken en sporters. Alhoewel het plan voornamelijk richt op deze doelgroep, is het wel van groot belang dat we alle inwoners bereiken met de informatie. Op deze manier vergroten we de groep inwoners die de gevaren van hitte kennen en weten hoe ze symptomen bij andere inwoners kunnen herkennen en tijdig hulp in kunnen schakelen waar nodig.

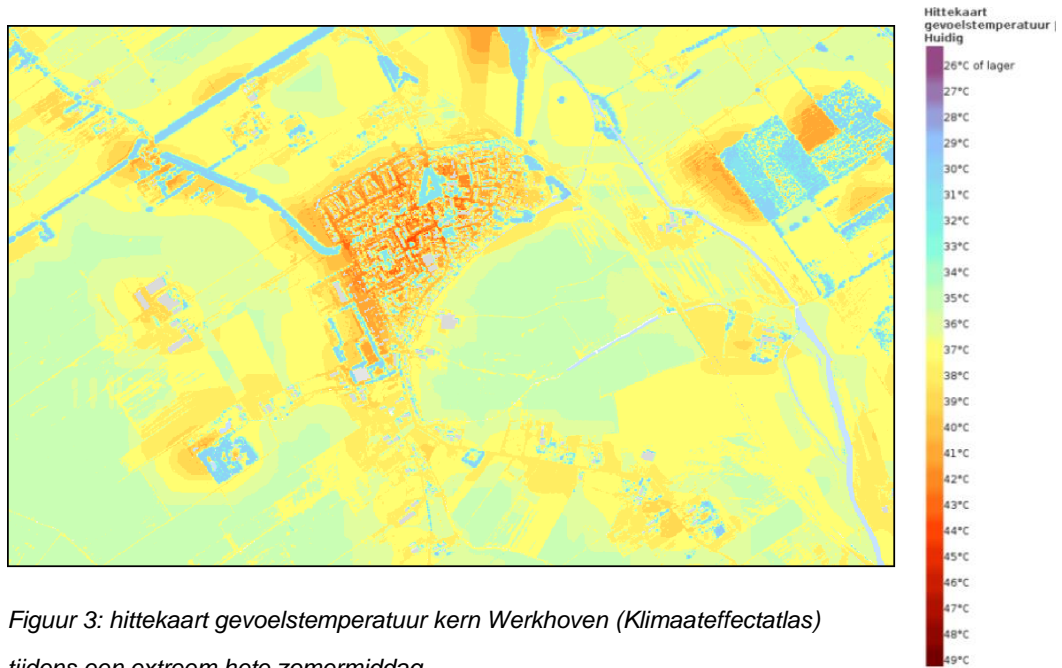
Op de volgende pagina staan een drietal figuren die de uitdaging van hitte laten zien in de drie kernen. Er is in beeld gebracht wat tijdens een extreem hete zomermiddag de verschillen in gevoelstemperaturen zijn (dus niet de luchttemperatuur) in de drie kernen voor een gemiddeld persoon. We zien hierbij bijvoorbeeld ook op de kaarten dat de gevoelstemperatuur rondom gebouwen als die van woonzorgcentrum Bunninchem in Bunnik boven de 40 graden uitkomen.



*Figuur 1: hittekaart gevoelstemperatuur kern Bunnik (Klimaateffectatlas)
tijdens een extreem hete zomermiddag*



*Figuur 2: hittekaart gevoelstemperatuur kern Odijk (Klimaateffectatlas)
tijdens een extreem hete zomermiddag*



*Figuur 3: hittekaart gevoelstemperatuur kern Werkhoven (Klimaat-effectatlas)
tijdens een extreem hete zomermiddag*

1.3 Doelstellingen hitteplan

Het hoofddoel van het lokale hitteplan is het communiceren over gezondheidsrisico's tijdens aanhoudende hitte. Om deze doelstelling te behalen zijn verschillende subdoelen geformuleerd:

- Het voorkomen, beperken en aanpakken van hitte gerelateerde gezondheids- en welzijnsproblemen, ziekte en sterfte, en het bevorderen van zelfredzaamheid en samenredzaamheid door verspreiding van informatie.
- Het zoveel mogelijk versterken van de doelgroepen zelf, wat betreft kennis en samen- of zelfredzaamheid.
- Het beschrijven van rollen en taken voor gemeente, GGD en andere lokale (maatschappelijke) organisaties op het moment dat het Nationaal Hitteplan wordt geactiveerd, zodat kwetsbare inwoners tijdens hitte perioden worden bereikt.
- Het bieden van een platform voor kennis- en ervaringsuitwisseling van betrokken lokale organisaties, met als doel het verbeteren van de zorg aan voor hitte kwetsbare bewoners in de gemeente.

1.4 Hoe ziet het lokaal hitteplan eruit?

De verantwoordelijkheden en acties voor de betrokken partners zijn in het lokaal hitteplan opgenomen in een jaarlijkse cyclus, waarin vier fasen te onderscheiden zijn (zie figuur 3): de voorbereidingsfase, de voorwaarschuwingfase, de waarschuwingfase en de (monitoring- en) evaluatiefase. Naast deze vier fasen is er sprake van een parallelle ontwikkeling op het gebied van klimaatadaptatie. Dit onderdeel richt zich op de lange termijn en heeft een langere doorlooptijd dan bovengenoemde fasen.

De **voorbereidingsfase**: tijdens deze fase vindt afstemming en voorbereiding plaats met alle betrokken organisaties.

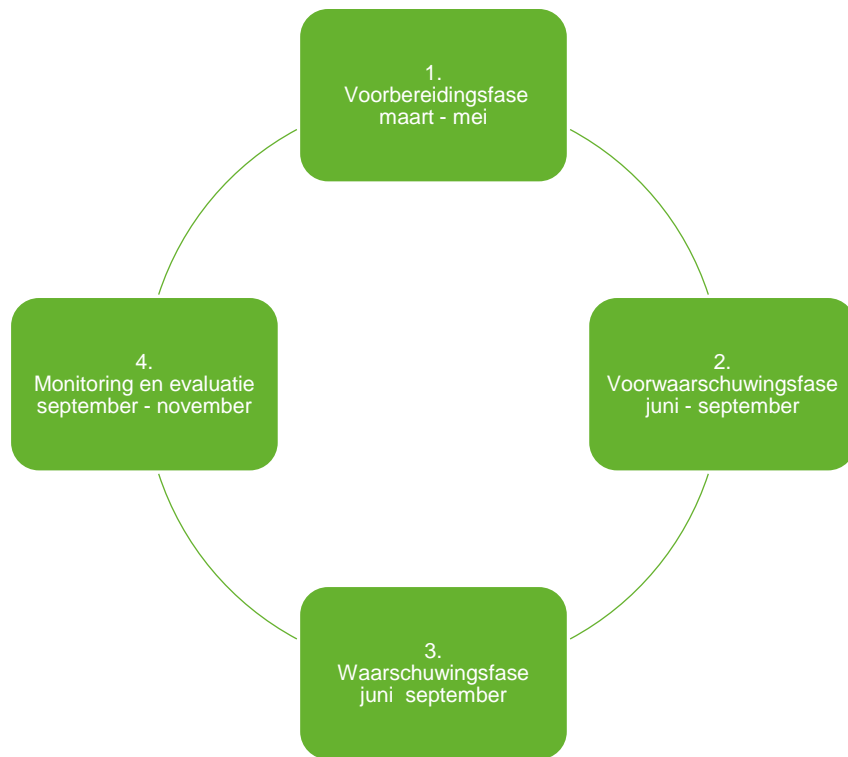
De **voorwaarschuwingfase**: de laatste voorbereidingen worden getroffen en alle betrokken professionals worden geïnformeerd over de afspraken uit het lokale hitteplan.

De **waarschuwingfase**: van de betrokken organisaties wordt verwacht dat zij zich inzetten om ongemak en hittestress te voorkomen.

De **evaluatiefase**: tijdens deze fase wordt gekeken naar het afgelopen jaar en de uitvoering van het hitteplan.

Het is de bedoeling dat het hitteplan een dynamisch document is dat jaarlijks wordt aangevuld en aangescherpt.

De genoemde fasen worden in hoofdstuk 2 nader beschreven waarbij dieper wordt ingegaan op de taken en verantwoordelijkheden van de gemeente Bunnik. Betrokken afdelingen van de gemeente Bunnik zijn team beleid sociaal domein en team communicatie. De teams Ruimtelijke Regie en Ruimtelijke Ordening leveren de informatie en zijn betrokken bij de lange termijn ambities.



Figuur 3: weergave fasen lokaal hitteplan

2. Lokaal Hitteplan

2.1. Basisregels RIVM

Het RIVM heeft een aantal basisregels opgesteld voor de preventie van hittestress (zie figuur 4). Dit zijn algemene aanbevelingen om gezondheidsrisico's te voorkomen en gelden voor iedereen, dus niet alleen voor mensen die onder kwetsbare doelgroepen vallen. De basisregels moeten te allen tijde in acht genomen worden door de samenwerkingspartners.

Hittestress en symptomen

De lichaamstemperatuur van mens en dier blijven onder de meeste omstandigheden stabiel: dit is de temperatuur waarop een lichaam functioneert. Stijgt deze temperatuur te veel, bijvoorbeeld door een aanhoudende hoge omgevingstemperatuur en onvoldoende mogelijkheden om af te koelen, dan kunnen processen in het lichaam ontregeld raken en treedt er schade op. Dit wordt hittestress genoemd: alle gezondheidsproblemen die kunnen ontstaan door een te hoge lichaamstemperatuur. Het RIVM heeft hittestress onderverdeeld in drie stadia, waarin herkenbare symptomen voorkomen (zie figuur 5). Aan de hand van deze symptomen kan men hittestress herkennen en acties ondernemen om hittestress te verminderen. Samenwerkingspartners van het hitteplan worden geacht deze symptomen te herkennen, hier op te letten en adequate actie te ondernemen wanneer hittestress zich voordoet. Dit geldt voor zowel kwetsbare doelgroepen als voor eigen medewerkers.

De basisregels



Drink voldoende

Drink water of thee. Ook als u geen dorst heeft, want senioren hebben minder dorstgevoel. Matig het gebruik van alcohol.

Houd uzelf koel

Blijf in de schaduw en beperk lichamelijke inspanning in de middag (tussen 12:00 en 18:00 uur).



Houd uw woning koel

Houd de zon en warmte zoveel mogelijk buiten de woning, bijvoorbeeld met zonwering ventilator of airconditioning.

Zorg voor elkaar

Let bij warm weer extra op mensen in uw omgeving die misschien uw hulp kunnen gebruiken



Medicijnen en hitte

Medicijnen kunnen bij hitte tot gezondheidsklachten leiden als de water- en zouthuishouding in het lichaam wordt verstoord. Dit kan leiden tot uitdroging, weinig zweten en onwel worden.

Oververhitting



Hoe herken je het?

- Vermoeidheid
- Concentratieverlies overdag
- Hoofdpijn
- Duizeligheid
- Spierpijn
- Opgezwollen enkels (oedeem)
- Jeukende blaasjes

Wat doe je:

Drink voldoende water, thee of koffie, ook als je geen dorst hebt. Doe rustig aan. Een voetenbad kan helpen tegen oververhitting en opgezwollen enkels. *Neem contact op met de huisarts als de klachten erger worden.*

Hitte-uitputting



Hoe herken je het?

- Flauwvallen
- Kramp
- Snelle hartslag
- Hevig zweten
- Een bleke huid

Wat doe je:

Stop met wat je aan het doen bent en zoek een koele plek. Drink voldoende water of sportdrink in kleine slokjes. Koel je lichaam: neem een koude douche of met natte doeken. *Als de klachten niet minder worden, waarschuw dan een arts.*

Hitteberoerte



Hoe herken je het?

- Verhoogde lichaamstemperatuur van meer dan 39 graden.
- Rode huid
- Meestal geen zweet
- Stuiptrekkingen
- Hoge hartslag
- Bewustzijnsverlies
- Misselijkheid

Een hitteberoerte is levensbedreigend!
Bel 112 en volg de aanwijzingen van de hulpdiensten.

Figuur 4: de basisregels bij hitte (RIVM)

Figuur 5: aanpak bij oververhitting, hitte-uitputting en hitteberoerte (RIVM)

2.2. Voorbereidingsfase

Looptijd: maart t/m mei.

Start: geïnitieerd door beleidsadviseur gezondheid van de gemeente Bunnik die hoofdverantwoordelijkheid draagt voor uitvoering hitteplan.

De **focus** ligt in deze fase op:

- het verwerken van de evaluatie van vorig jaar;
- het 'up-to-date' brengen van de kennis over hitte en de negatieve gevolgen daarvan;
- het 'up-to-date' brengen van de contactgegevens van de aangesloten partners en het uitbreiden van het netwerk.

Stappenplan voorbereidingsfase: contact opnemen met collega's en partners om te attenderen op de start van de jaarlijkse cyclus van het hitteplan.

Stap 1: Kennisupdate (door afdeling beleid sociaal domein):

- Kennisupdate over de impact van hitte: contact opnemen met GGD en Rode Kruis over impact van hitte en mogelijke nieuwe inzichten.
- Communicatiemateriaal ophalen bij de provincie, GGD en het RIVM.

Stap 2: Partners & netwerken (door afdeling beleid sociaal domein):

- Telefonisch contact opnemen met partners: benoemen start voorbereidingsfase, doornemen hitteplan (evt. aangepaste versie t.o.v. voorgaande jaar), bespreken stand van zaken t.a.v. voorbereiding op hitte, check contactgegevens.
- Netwerken en partners bekend bij team beleid sociaal domein in kaart brengen en contactgegevens updaten zoals:
 - GGD regio Utrecht
 - Het Rode Kruis
 - EHBO Bunnik e/o
 - Stichting Welzijn Ouderen Odijk
 - Woonzorgcentra

Stap 3: Communicatie (afdeling communicatie)

- Contact met communicatieadviseur om communicatiestrategie te bespreken.
- Publicatie op website en/of sociale media van de gemeente Bunnik: start voorbereidingsfase hitteplan.
- Voorbereiden communicatiemateriaal (klaar voor publicatie i.v.m. vakantieperiode waar (voor)waarschuwingsfase in kan vallen)
 - Indien van toepassing inhoud digitale nieuwsberichten klaarzetten.
 - Indien nodig updaten kaart watertappunten.
 - Voorbereiden fysieke informatiemateriaal zodat dit klaar ligt voor publicatie:

- Publicatie in 't Groentje.
- Informatiebrief of flyer om te verspreiden onder inwoners (bijv. in wijken met hoog percentage eenzame ouderen). Maar ook op veel bezochte plekken zoals de bibliotheek, gezondheidscentra, etc.

Organisatie	Rol/Taak	Wat	Hoe
Gemeente Bunnik	Actualiseren	Inventariseren en checken contactgegevens van alle betrokkenen bij het hitteplan	Samen met collega's van fysiek domein een kaart maken waarin koelteplekken en watertappunten staan beschreven
Gemeente Bunnik	Actualiseren	Actualiseren hitteplan	Verwerken aanbevelingen evaluatie van vorig jaar
Gemeente Bunnik	Informereren	Publiceren lokaal hitteplan van dit jaar	
Gemeente Bunnik	Onderzoeken	Kwetsbare groepen actualiseren en lokaliseren op de kaart.	In beeld brengen van de gebieden waar ouderen zich bevinden
GGDrU, Rode Kruis	Actualiseren	Kennisupdate over de impact van hitte	Informatie over hitte en gezondheid op de site actualiseren, nieuwsbericht en/of persbericht schrijven of actualiseren, social media kanalen updaten
Gemeente Bunnik	Actualiseren	Overleggen met afdeling communicatie over (aanpassen) communicatiestrategie	
Gemeente Bunnik	Organiseren	Communicatiemateriaal bijvullen	Materiaal ophalen bij de GGD, het RIVM en Rode Kruis
GGD	Actualiseren	Mailinglijst voor hittewaarschuwing controleren en actualiseren	Controleren van bestaande mail adressen, eventueel aanvullen met nieuwe organisaties en oproepen andere partners voor aanmelding
Overige partners	Informereren	Vorbereiden op scholing personeel (indien nodig)	
Overige partners	Actualiseren	Organisatie-specifieke hitteplannen actualiseren (indien van toepassing)	
Overige partners	Actualiseren	Checken eigen materiaal	Checken eigen informatie materiaal over hitte

2.3. Voorwaarschuwingfase

Looptijd: juni t/m september.

Start: wanneer het RIVM een voorwaarschuwing melding af geeft. Deze melding komt een paar dagen voor een periode van hitte. Deze melding komt binnen bij de beleidsadviseur gezondheid.

De **focus** ligt in deze fase op:

- de laatste voorbereidingen met betrekking tot informatievoorziening en inslaan van materialen;
- het verspreiden van informatieve materialen onder de partners;
- het verspreiden van preventieve mails onder de doelgroep.

Stappenplan voorwaarschuwingfase: laatste voorbereidingen om klaar te zijn voor waarschuwingfase.

Stap 1: Advies en ondersteuning

- Voorwaarschuwing melding wordt door RIVM doorgegeven aan beleidsadviseur gezondheid.
- Voorwaarschuwing melding wordt doorgegeven aan beleidsadviseur gezondheid en communicatieadviseur.
- Voorbereiden op crisissituatie (contact met GGD en Rode Kruis).
- Overleg met beleid sociaal domein over stand van zaken in geval van crisissituatie.

Stap 2: Communicatie (door communicatie en beleid sociaal domein):

- Publicatie op website en/of sociale media gemeente Bunnik: start voorwaarschuwingfase hitteplan.
- Start publicatie digitaal materiaal: berichten op website en/of sociale media.
- Start publicatie fysiek materiaal:
 - Publicatie 't Groentje (afhankelijk van periode en planning, deze krant komt één keer per week uit).
 - Verspreiden flyers of informatiebrieven over maatregelen bij hitte (m.n. in wijken met een hoog percentage kwetsbare eenzame ouderen). Maar ook op veel bezochte plekken zoals winkelcentra, de bibliotheek, gezondheidscentra, etc.

Stap 3: partners & netwerken (communicatie en beleid sociaal domein):

- Communicatiemateriaal verspreiden onder partners en netwerken (= informatie die gemeente publiceert, naar behoefte aan te passen door partners vóór verspreiding onder hun netwerk).

Organisatie	Rol/Taak	Wat	Hoe
Gemeente Bunnik	Organiseren	Communicatiemateriaal klaarmaken	Doelgroep specifieke flyers regelen in verschillende talen en verspreiden onder partners
Gemeente Bunnik	Controleren	Nieuws- en persbericht laten controleren	In samenwerking met communicatieadviseur
Gemeente Bunnik, Rode Kruis	Informereren	Vorbereiding mogelijke inzet van werknemers en vrijwilligers	Inlichten van betrokken afdelingen, personeel, vrijwilligers en andere geïnteresseerden
Gemeente Bunnik, Rode Kruis, GGD	Informereren	Doelgroep inlichten middels preventieve communicatie over naderende periode van waakzaamheid	Brief, nieuwsbericht, etc. of organisaties die in contact staan met de doelgroep activeren
GGD	Infomeren	Informereren betrokken partners	Voorwaarschuwing doorsturen naar organisaties in de mailinglijst
Overige partners	Informereren	Verspreiden informatie en waarschuwing aan eigen personeel	Informatie en waarschuwing over naderende periode van hitte

2.4. Waarschuwingfase

Looptijd: wanneer het Nationaal Hitteplan actief is. Dit is meestal tijdens een hittegolf, maar dit kan ook zijn tijdens een langere periode van hitte. De waarschuwingfase kan in principe plaatsvinden van juni tot en met september.

Start: wanneer het RIVM het Nationaal Hitteplan activeert. Veiligheidsregio Utrecht (VRU) geeft melding door aan gemeente Bunnik bij beleidsadviseur gezondheid.

Stappenplan waarschuwingfase: acties uitvoeren tijdens Nationaal Hitteplan (geactiveerd door RIVM).

Stap 1: Advies en ondersteuning:

- Waarschuwingmelding door RIVM wordt via de Veiligheidsregio Utrecht (VRU) doorgegeven aan Adviseur (fysieke) veiligheid en crisismangement (A&O). Waarschuwingmelding wordt doorgegeven aan beleidsadviseur Gezondheid en communicatieadviseur.

Stap 2: Communicatie (door sociaal domein in samenwerking met communicatie)

- Publicatie op website en/of sociale media gemeente Bunnik: Nationaal Hitteplan in werking, waarschuwingfase hitteplan.
- Start publicatie digitaal materiaal: berichten op website en/of sociale media.
- Start publicatie fysiek materiaal:
 - Publicatie 't Groentje
 - Verspreiden flyers of informatiebrieven.

Stap 3: Partners & netwerken (beleid sociaal domein):

- Mail naar partners en andere netwerken: Nationaal Hitteplan in werking, start waarschuwingfase, start acties.
- Indien nodig opnieuw delen informatiemateriaal met partners en netwerken.
- Na aantal dagen: contact opnemen met partners om te vragen hoe het gaat en waar ze tegenaan lopen.

Stap 4: crisissituatie:

- Bij langdurig aanhoudende hitte of signaleren van problemen in overleg gaan met adviseur (fysieke) veiligheid en crisismangement over mogelijke crisissituatie.
- Op- en afschalen via Rode Kruis en GGD.
- Communicatie over crisissituatie via communicatieadviseur en adviseur (fysieke) veiligheid en crisismangement.

Organisatie	Rol/Taak	Wat	Hoe
Gemeente Bunnik	Informereren	Nieuwsbericht en persbericht plaatsen	Afdeling communicatie inschakelen
Gemeente Bunnik, GGD, Rode Kruis	Informereren	Communicatie via website en sociale media	
GGD	Informereren	Waarschuwingmail, inclusief informatielinks, doorsturen naar contacten in mailinglijst	
GGD	Informereren	Beantwoording van vragen van organisaties en individuele burgers	
Rode Kruis	Organiseren	Inzetten vrijwilligers om contact te leggen met kwetsbare mensen	
Overige partners	Informereren	Doelgroep bereiken met tips en advies over wat te doen tijdens hitte	Bijvoorbeeld via flyers, nieuwsbrieven en/of sociale media
Overige partners	Organiseren	Organisatie specifieke hitteplannen activeren	

2.5. Monitoring en evaluatie

Looptijd: september t/m november.

Start: geïnitieerd door beleidsadviseur gezondheid van gemeente Bunnik die hoofdverantwoordelijkheid draagt voor uitvoering hitteplan.

De **focus** ligt in deze fase op:

- het ophalen van ervaringen en bevindingen bij de partners en de doelgroep (met behulp van de partners) over de gevoerde maatregelen van de afgelopen zomer;
- het gezamenlijk bespreken van de ervaringen en bevindingen van de uitrol van het lokaal hitteplan; het zoeken naar verbeteringen in het proces en communicatie staat hierin centraal;
- het beoordelen van het bestaande netwerk, of dit uitgebreid moet worden.

Stappenplan evaluatiefase:

Stap 1 partners & netwerken (beleid sociaal domein):

- Bijeenkomst organiseren om ervaringen van partners uit te wisselen:
 - Wat ging goed?
 - Wat zijn aandachtspunten?
 - Wat moet er bijgesteld worden in het hitteplan?
- Telefonisch contact opnemen met contactpersonen van overige netwerken voor evaluatie (bijv. over communicatiemateriaal en moment van waarschuwing).
- Feedback en ideeën uit de bijeenkomst verwerken in het hitteplan.

Stap 2: Interne samenwerkingen (door beleid sociaal domein):

- Overleg met communicatieadviseur voor verbeteringen communicatiestrategie:
 - Haalbaarheid communicatiestrategie (tijd, budget, aanlevertijden e.d.).
- Overleg met adviseur (fysieke) veiligheid en crisismanagement (A&O) over mogelijke verbeteringen in het proces:
 - Algemeen tijdens hitteperiode.
 - Tijdens crisissituatie.
- Feedback en ideeën verwerken in hitteplan.

Stap 3: Hitteplan aanpassen (beleid sociaal domein):

- Wijzigingen doorvoeren in hitteplan ter voorbereiding op volgende jaar.
- Nieuwe versie hitteplan verspreiden onder partners.

Organisatie	Rol/Taak	Wat	Hoe
Gemeente Bunnik	Onderzoeken	Informatie ophalen bij partners over afgelopen periode van hitte	Enquête naar partners uitzetten
Gemeente Bunnik	Onderzoeken	Beoordelen opgehaalde informatie	Analyse uitvoeren op de opgehaalde informatie en advies opstellen voor verbeteringen
Gemeente Bunnik	Informereren	Communiceren bevindingen evaluatie met partners	Evaluatie bespreken tijdens een bijeenkomst, of per mail laten reageren door partners.
Gemeente Bunnik	Actualiseren	Actualiseren lokaal hitteplan aan de hand van de evaluatie	Na de evaluatie het hitteplan updaten en eventuele feedback verwerken
Gemeente Bunnik	Informereren	Partners informeren over nieuw hitteplan	Nieuw hitteplan na evaluaties, feedback en besluit college verspreiden onder partners

2.6. Kosten en mogelijke verdere uitbreiding plan

Er wordt gestart met een budget-neutrale eerste versie van dit lokale hitteplan. Het Netwerk Water en Klimaat heeft de communicatiekosten voor de opstart voor haar rekening genomen.

In de toekomst kan dit verder uitgebreid worden (bijvoorbeeld t.b.v. het uitbreiden van de communicatiestrategie met meer uitgebreide campagnes).

In de komende jaren kan het hitteplan indien gewenst verder uitgebreid kunnen worden naar andere kwetsbare doelgroepen ter preventie van hittestress. Naar verwachting kunnen de acties laagdrempelig vertaald worden naar andere doelgroepen en kunnen er doelgroep-specifieke acties toegevoegd worden.

3. Praktische informatie

3.1. Inhoud communicatieberichten:

- Materiaal RIVM: zie figuren 4 en 5.
- Aanvullend materiaal van GGD en/of Rode Kruis indien beschikbaar.
- In volgende versies uitbreiden met koelteplekken en watertappunten.
- Adviezen voor specifieke doelgroep ouderen:
 - Attenderen op voldoende drinken (ouderen zijn geneigd om te weinig te drinken) / extra drink rondjes in verpleeg-/verzorgingshuis. Attenderen door familie, buren en/of buurtzorg.
 - Tip voor drinken: flesje water neerzetten (door familie/buurtzorg tijdens zorgmomenten) bij verminderde mobiliteit, dan hoeft iemand niet steeds voor 1 glas op en neer te lopen (op voorwaarde dat iemand zelfstandig naar het toilet kan). Flesje water met dop kan iemand ook meenemen in een rollator wanneer ze toch naar buiten moeten/gaan.
 - Zorgen voor verkoeling binnenshuis (ventilator, klimaatbeheersing in vph)
 - Familie/buren: evt. aanbieden boodschappen te doen zodat ouderen niet naar buiten hoeven als ze daarvoor door de felle zon moeten
 - Attenderen op lopen aan de schaduwzijde van de straat als die er is
 - Bij activiteiten buiten (bijv. rondje lopen): let op tijdstip van de dag, zoek schaduwrijke plekken op (geen open pleinen maar liever parken met bomen)
 - Bij buiten lopen: pauzes alleen in de schaduw. Bij gebruik van rollator: liever deze in de schaduw parkeren en daar op zitten dan op een bankje in de zon.
 - (Attenderen op) aanpassen van kleding: niet te warm aankleden! Luchtige kleding. (Ouderen zijn vaak erg gehecht aan gewoontes, denk aan hemd onder kleding, vest aan e.d. en hun thermoregulatie is verminderd waardoor ze zelf minder goed kunnen voelen of ze het warm of koud hebben).
 - IJsjes eten.